

平顺县道路交通安全应急预案解读

构建高效协同的应急响应体系，保障人民生命财产安全

解读单位：平顺县公安局交管大队

2026年3月

目录CONTENTS

01

总则

预案的目的、依据与核心原则

02

事故分级

科学界定事故等级，明确指挥权限

03

组织机构

统一指挥，分工协作的应急体系

04

预警预防

防患于未然，筑牢安全防线

05

应急响应

从信息报告到处置结束的全流程解析

06

后期处置与保障

善后工作与应急能力建设

07

监督管理

确保预案有效执行的长效机制

01

总则

预案的目的、依据与核心原则



编制目的与依据

01 / 核心目的



预防和减少事故

最大限度预防和减少道路交通事故的发生，从源头降低风险隐患。



避免次生与衍生灾害

有效避免次生、衍生事故的发生，切实保障人民群众的生命财产安全。



确保道路安全畅通

快速处置，恢复秩序，确保辖区道路交通安全、有序、畅通。



02 / 主要编制依据

- 《中华人民共和国突发事件应对法》
- 《中华人民共和国道路交通安全法》及其实施条例
- 《山西省突发公共事件应对条例》《山西省道路交通应急预案》等相关法律法规

适用范围与工作原则

01 / 适用范围

📍 地域范围

平顺县行政区域内所有普通公路运输（**不含高速公路**）。

📄 覆盖事件类型

- 一次死亡3人（不含）以下的一般及较大交通事故
- 涉及外籍人员或车辆的涉外交通事故
- 载运危险化学品车辆发生的交通事故
- 造成长时间、长距离交通拥堵的突发事件
- 恶劣天气、自然灾害等严重影响交通安全的情形

02 / 核心工作原则



以人为本，安全第一

生命至上，保障安全



预防为主，减少危害

源头治理，防患未然



统一领导，分级管理

统筹指挥，各司其职



属地为主，条块结合

地方负责，协同联动



快速反应，加强协作

高效处置，紧密配合

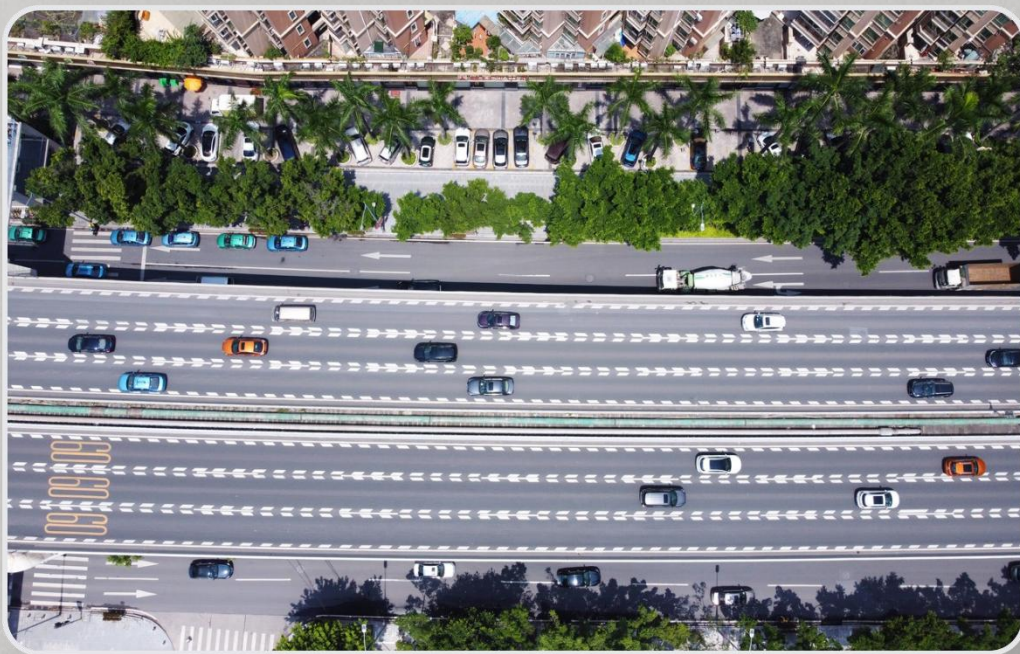


信息共享，科学应对

数据互通，精准施策

平顺县道路交通安全风险分析

随着经济社会发展和城市化进程加快，道路交通和出行需求激增，驾驶人及车辆快速增长，给交通安全管理带来巨大压力。人车路的持续扩张使得潜在风险不断累积，对交通安全保障体系提出了更高要求。



24,738

辆

机动车保有量

基数大，增长快



24,500

+

机动车驾驶人

数量庞大，素质不一



1,800+

公里

公路通车里程


路网广，监管难度大

结论：这些数据直观反映了我县“人、车、路”供给与安全管理需求之间的矛盾，凸显了制定并严格执行本预案的紧迫性与重要性。

02

事故分级与指挥权限

科学界定事故等级，明确指挥权限

The bottom right corner of the slide features three parallel diagonal lines extending from the bottom left towards the top right. The top line is red, and the two lines below it are black.

事故分级标准（I级 - IV级）

I级（特别重大）

死亡人数：≥ 30人
重伤人数：≥ 100人
危化品事故：造成≥10人死亡或≥50人重伤
恶劣天气影响：涉及≥5个设区市
指挥单位：国务院 / 省政府

II级（重大）

死亡人数：10 - 29人
重伤人数：50 - 99人
危化品事故：造成5-9人死亡或30-49人重伤
恶劣天气影响：涉及≥4个县(市区)
指挥单位：省政府

III级（较大）

死亡人数：3 - 9人
重伤人数：10 - 49人
危化品事故：造成3-4人死亡或5-29人重伤
恶劣天气影响：涉及≥2个县(市区)
指挥单位：长治市政府

IV级（一般）

死亡人数：< 3人
重伤人数：1 - 4人
危化品事故：造成<3人死亡或1-4人重伤
恶劣天气影响：涉及全县或多数乡镇
指挥单位：平顺县政府

注：“以上”含本数，“以下”不含本数。

平顺县负责的IV级事故细分

为实现精准高效处置，我县将负责的IV级事故进一步细分为两个级别：

4A级(IV级最高级别)

■ 事故情形：

造成3人以下死亡，或3至4人重伤，且直接财产损失数额巨大，对社会公共安全构成较大威胁。

■ 指挥体系：

由**县长**担任总指挥，统一调度全县资源，组织应急、公安、交通、卫健等多个核心部门进行跨部门、全方位的应急联动处置。

4B级(IV级一般级别)

■ 事故情形：

造成3人以下轻微伤或轻伤，未造成死亡，直接财产损失较大，但不影响社会公共秩序和公共安全的一般性事故。

■ 指挥体系：

由**分管交通安全副县长**牵头指挥，主要由应急管理局与公安交警大队、属地乡镇等核心部门配合进行快速响应和处置。

03

组织机构与职责

统一指挥，分工协作的应急体系

The bottom right corner of the slide features three parallel diagonal lines. The top line is red, and the two lines below it are black. They all trend upwards from left to right.

应急指挥机构：县道路交通安全应急指挥部



总指挥

4A级：县长（重大/特大事故）

4B级：分管交通安全副县长



副总指挥

由相关副县长、县政府办副主任、县公安局副局长等领导担任



成员单位(22个)

县委宣传部、公安局、应急局、交通局、消防救援大队、卫体局等相关单位。



指挥部办公室

设在**县公安局交警大队**，负责日常工作协调和24小时应急值守。



贯彻指示，组织指挥

贯彻落实上级及县委、县政府的指示，统一组织指挥全县道路交通安全应急处置工作。



统一调度，善后协调

统筹调度各类应急救援力量和资源，做好事故现场处置、伤员救治及善后安抚协调工作。



信息发布，决策研判

及时收集、汇总、上报事故信息，组织专家进行风险研判，提出处置决策建议，按规定发布信息。



总结评估与奖惩

组织开展事故应急处置工作总结与评估，根据工作表现，提出表彰奖励或责任追究建议。

核心成员单位职责



县公安局交管大队

现场救援、信息报告、交通管制、事故勘察。



县消防救援大队

灭火、堵漏、抢救伤员，防止次生事故。



县卫体局

组织现场紧急医疗救援、伤员转运和救治。



县应急局

协调危化专家参与救援，参与特定事故调查处理。



县交通局

协调救援车辆，修复县乡公路，消除安全隐患。




长治市生态环境局平顺分局

监测现场污染，预测污染态势，防止环境恶化。

04

预警与预防机制

防患于未然，筑牢安全防线

The bottom right corner of the slide features three parallel diagonal lines extending from the bottom left towards the top right. The top line is red, and the two lines below it are black.

预警预防措施

信息监测与发布

多渠道监测来源

整合上级主管部门通知、本级交通系统实时监测数据，以及110、122等公众报告渠道，构建全方位信息捕捉网络。

快速分析与社会公告

交管、气象、交通等部门建立联合研判机制，核实分析风险等级，并第一时间通过主流新闻媒体向社会发布预警信息，引导公众合理出行。



恶劣气候应对

针对雨雪冰冻天气，由交通、公路段等部门牵头，快速调配人员与机械，及时清理路面的结冰、积雪及路面积水，确保通行条件安全可控。



地质灾害应对

由自然资源局牵头，联合相关部门评估地质灾害对道路设施的潜在风险与实际影响，快速制定并实施受损道路设施的抢修与加固方案，防止次生灾害发生。

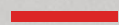


全天候应急值守

县公安局指挥中心与交管大队指挥中心严格落实**24小时**双人值班制度，确保通讯畅通，对突发状况做到第一时间响应、第一时间调度处置。

05

应急响应流程



从信息报告到处置结束的全流程解析



IV级应急响应流程详解

全流程闭环管理逻辑

01 研判启动·分级响应

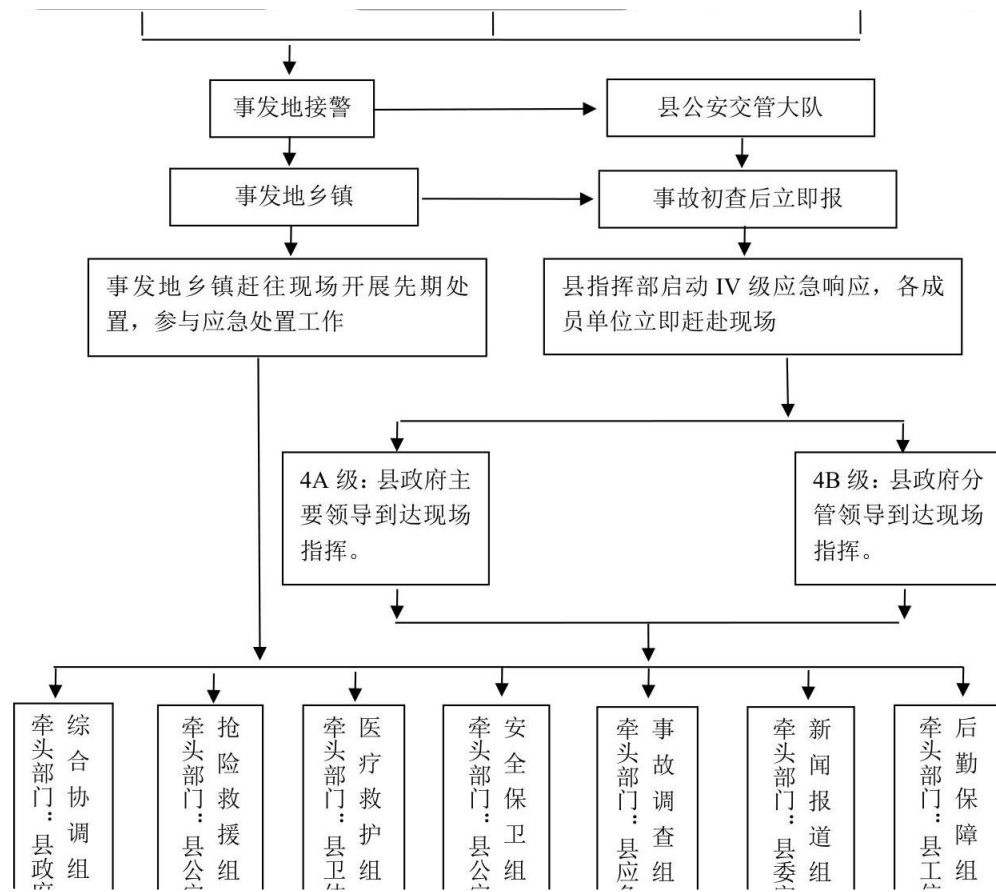
事故发生后，县指挥部办公室立即开展初步研判，根据事故等级，精准启动 4A 级或 4B 级应急响应机制，确保响应速度与事故规模匹配。

02 多线并进·协同处置

各专项工作组迅速集结到位，同步开展抢险救援、医疗救护、现场交通管制与秩序维护等核心任务，最大化压缩处置时间，降低事故影响。

03 闭环收尾·总结评估

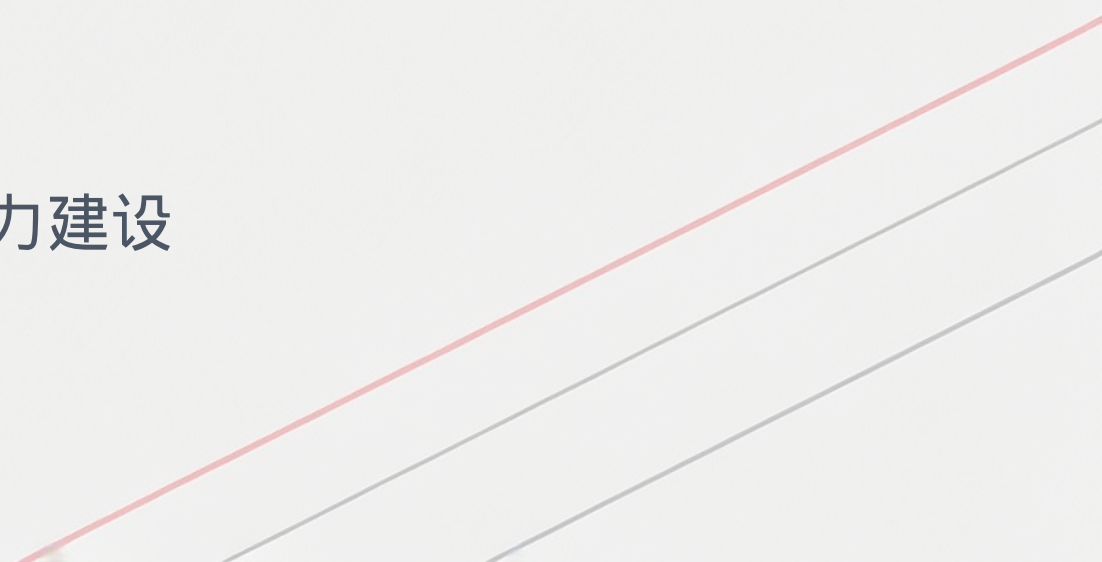
隐患彻底消除后，由指挥部正式宣布应急结束。随后有序开展人员安置、赔偿等善后工作，并组织复盘总结，形成“响应-处置-总结”的完整闭环。



06

后期处置与保障

善后工作与应急能力建设



后期处置与应急保障体系

01. 应急结束与善后工作



应急结束

确认隐患彻底消除后，由县级应急指挥部统一发布指令，正式批准结束应急响应状态。



善后处置

迅速开展现场清理、恢复交通秩序，妥善处理人员伤亡，并由相关部门牵头协调做好抚恤与安置工作。



事故调查与评估

由公安交管等部门组成联合调查组，依法认定事故责任，并进行全面的复盘总结与经验评估。



02. 八大应急保障体系



队伍保障

专业救援力量



资金保障

财政经费支持



装备保障

物资储备制度



人员防护

疏散与安全



医疗保障

救援网络覆盖



交通保障

开辟绿色通道



通信保障

移动指挥网络



科技支撑

技术支持系统

07

监督管理与附则

确保预案有效执行的长效机制

The bottom right corner of the slide features three parallel diagonal lines that slope upwards from left to right. The top line is red, and the two lines below it are black.

监督管理措施



01 / 宣传和培训

- 加强交通安全知识宣传，提高公众安全意识。
- 强化对驾驶员的专业安全技能培训。
- 定期组织应急指挥和救援人员的专项业务培训。



02 / 应急演练

- 预案正式印发后30日内，组织全员集中学习，确保熟悉掌握流程。
- 结合实际情况，适时组织不同类型的实战化演练，持续提升队伍应急处置能力。



03 / 责任追究

对于在工作中不认真履行职责、玩忽职守，造成严重人员伤亡或财产损失的相关责任人员，将严格依法给予行政处分，构成犯罪的，依法追究其**刑事责任**。



04 / 附则说明

- **制定与解释权**：本预案由县公安局交通管理大队负责制定、解释和发布。
- **定期修订机制**：原则上每**3年**对预案进行一次全面修订，遇法律法规或实际情况发生重大变化时，及时进行调整。



结束

感谢关注

携手共建·安全同行

2026年
