

**解读**

---

# 平顺县冶金工贸行业生产安全事故应急预案

---

# 总 则

## 编制目的



为建立健全冶金工贸行业（包括冶金、有色、建材、机械、轻工、纺织、烟草、商贸等八大行业）应急救援机制，规范冶金工贸行业生产安全事故应急管理和应急响应程序，做好冶金工贸行业生产安全事故应急处置工作，编制本预案。

1

## 编制依据



《中华人民共和国突发事件应对法》《中华人民共和国安全生产法》《生产安全事故报告和调查处理条例》《生产安全事故应急条例》《山西省突发事件应对条例》《山西省突发公共事件总体应急预案》《长治市突发事件总体应急预案》《长治市冶金工贸行业生产安全事故应急预案》《平顺县突发事件总体应急预案》《关于建立平顺县应急救援指挥体系的通知》等。

2

## 工作原则



- ★以人为本，安全第一。
- ★统一领导，分级负责。
- ★条块结合，属地为主。
- ★依靠科学，依法规范。
- ★预防为主，平战结合。

3

## 适用范围

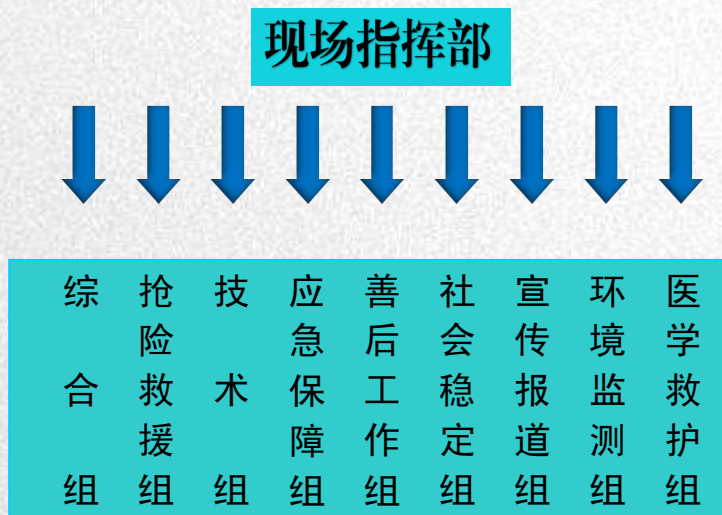


本预案适用于本县行政区域内冶金（工贸）行业发生的爆炸、火灾、高炉垮塌、中毒等生产安全事故的应对工作。

4

# 平顺县生产安全事故应急指挥体系

- ◆ 平顺县冶金工贸行业生产安全事故应急指挥体系由县生产安全事故应急指挥部及其办公室组成。



# 应急响应

县级响应由低到高设定为：四级、三级、二级、一级四个等级。冶金工贸行业生产安全事故发生后，依据响应条件，启动相应等级响应。

符合四级响应条件时，由县指挥部办公室主任启动四级响应，视情派出工作组赶赴事故现场，指导、协调事故抢险救援工作。

## 四级响应

## 三级响应

符合三级响应条件时，由县指挥部办公室主任启动三级响应，立即派出工作组赶赴事故现场，指导、协调事故抢险救援工作。随时掌握抢险救援进展情况，视情协调增派有关救援力量，做好扩大响应的准备。

符合二级响应条件时，县指挥部办公室主任向指挥长报告，由指挥长启动二级响应。重点做好以下工作：

## 二级响应

1. 县指挥部办公室通知副指挥长、有关成员单位负责人等相关人员立即赶赴现场。同时，根据事故情况，迅速指挥调度有关救援力量赶赴现场参加救援工作。
2. 指挥长到达现场后，迅速成立县现场指挥部及其工作组，接管指挥权，开展灾情会商，了解先期处置情况，分析研判事故灾害现状及发展态势，研究制定事故救援方案，指挥各工作组迅速开展行动。
3. 指挥、协调应急救援队伍和医疗救治单位积极抢救遇险人员、救治受伤人员，控制危险源或排除事故隐患，标明或划定危险区域，根据事故类型组织救援人员恢复被损坏的交通、通讯、电力等系统，为救援工作创造条件。
4. 加强灾区环境监测监控和救援人员安全防护，发现可能直接危及应急救援人员生命安全的紧急情况时，立即组织采取相应措施消除隐患，降低或者化解风险，必要时可以暂时撤离应急救援人员，防止事故扩大和次生灾害发生。
5. 根据事故发展态势和救援需要，协调增调救援力量。
6. 组织展开人员核查、事故现场秩序维护、遇险人员和遇险遇难人员亲属安抚工作。
7. 做好交通、医疗卫生、通信、气象、供电、供水、生活等应急保障工作。
8. 及时、统一发布灾情、救援等信息，积极协调各类新闻媒体做好新闻报道工作，做好舆情监测和引导工作。
9. 按照市工作组指导意见，落实相应工作。
10. 认真贯彻落实市委、市政府领导同志批示指示精神及市应急管理局、县委、县政府工作要求，并及时向事发地传达。

符合一级响应条件时，县指挥部指挥长向县应急救援总指挥部总指挥报告，建议总指挥启动一级响应，进一步加强现场指挥部力量。在做好二级响应重点工作基础上，落实市工作组指导意见，全力组织抢险救援。必要时请求市有关部门给予支持。

## 一级响应

## 响应调整

县指挥部或县指挥部办公室依据灾情变化，结合救援实际调整响应级别。

## 响应结束

遇难遇险人员全部救出，导致次生、衍生事故的威胁和危害得到控制或者消除后，一级、二级响应由县现场指挥部指挥长宣布响应结束，三级、四级响应由县指挥部办公室主任决定响应结束。

# 后期处置

---

## 善后处置

县人民政府负责组织并深入细致地做好善后处置工作。包括：受害及受影响人员妥善安置、安抚、后续医疗救治、赔（补）偿，征用物资和救援费用补偿，污染物收集、清理与处理，灾后恢复和重建等事项。尽快消除事故影响，恢复正常秩序，确保社会稳定。

## 调查评估

按照事故等级和有关规定，县政府相应成立事故调查组，及时对事故发生经过、原因、类别、性质、人员伤亡情况及直接经济损失、教训、责任进行调查，提出防范措施。

县指挥部办公室及时总结和分析事故发生、应急处置情况和应吸取的经验教训，提出改进措施。