

平顺县自然资源局

关于对《平顺县浊漳河实会断面上游（平顺段）生态修复治理工程项目》的公示

根据相关规定，现将《平顺县浊漳河实会断面上游（平顺段）生态修复治理工程项目》公示的有关事宜公告如下：

一、公示时间：2025 年 8 月 21 日——2025 年 9 月 3 日。

二、公示地点：平顺县人民政府网

(<http://www.pingshun.gov.cn/>)。

三、咨询服务：公示期间我局将有工作人员受理咨询，请广大群众在公示期间提出合理的意见和建议。

四、联系电话：0355-8922027

五、通讯地址：长治市平顺县府前街自然资源局

特此公告

平顺县自然资源局

2025 年 8 月 21 日

平顺县自然资源局

关于对《平顺县浊漳河实会断面上游（平顺段）生态修复治理工程项目》的公示

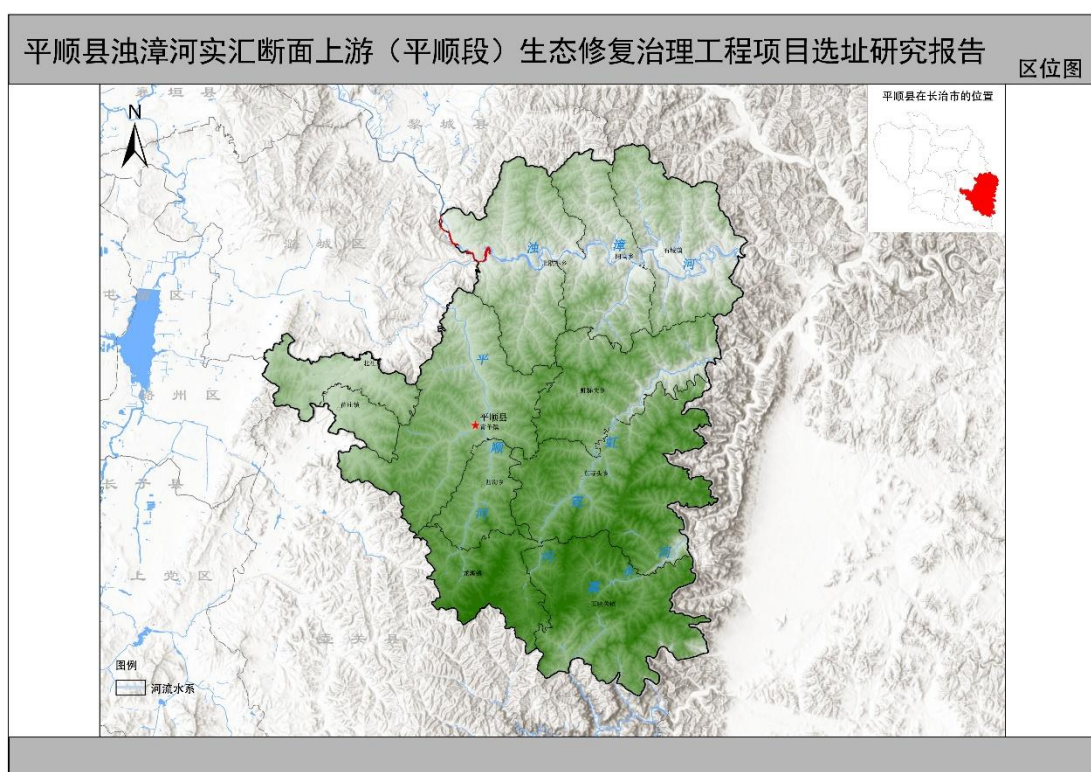
一、编制背景

长治市委、市政府印发了《全面实施八百里浊漳河流域生态修复治理工作方案》，以浊漳河全流域生态修复治理为总抓手，用全局思维推动系统治理，统筹流域水生态、水资源、水安全、水环境、水文化和水经济等六要素，全面推动浊漳河生态保护和高质量发展。

平顺县浊漳河实会断面上游（平顺段）河道两岸的湿地和植被因农业和商业活动的增加而逐渐较少，为响应国家“十四五”规划、促进生态环境根本好转、加强生态保护修复，以美丽河湖建设指标体系为指引，以浊漳河全流域生态修复治理为总抓手，推动浊漳河生态保护和高质量发展，对平顺县浊漳河实会断面上游（平顺段）水环境进行生态修复治理，通过河道生态修复治理工程使该河段恢复和提高生态自净能力，保障河道水域有效净化农业及商业污染，改善水域内生态环境，提高河道植被面积，稳固流域内生物多样性的可持续发展。

二、规划区位及范围

本次河道生态修复项目总占地约 35.72 公顷，治理河道总长度为 10.6km。其中生态拦截工程 1000 m²，沉水植物带 31800 m²，挺水植物带 21200 m²，河滨带生态植物 429940 m²，表面清杂 2000m³。



三、选址唯一性论证

排污口是污染物进入河流的主要通道之一，对其进行生态拦截可以有效削减入河污染负荷；针对浊漳河纳污排放量，对河道内的水域进行生态修复，将对河道水质有大幅度提升，保障河道内水质达到地表水Ⅲ类水要求，保障实会断面水质达标；河滨带是指河流洪水位和低水位之间的河床、洪水位

之间的河床及洪水位以上河水影响完全消失为止的地带，河滨带主要有堤岸和河漫滩。河滨带生态修复的过程中应在确保防洪条件的前提下，强化河流生态系统和景观的保护，重视亲水性。

本次选址研究的平顺县浊漳河实会断面上游（平顺段）生态修复治理工程主要是依附于现状河道进行生态拦截工程、水体水质维护工程、河滨带生态修复工程、面源污染防治工程等建设内容，项目建设范围选择极大地依附于现状河道。因此，项目选址具有区域位置的唯一性。

四、项目选址研究结论

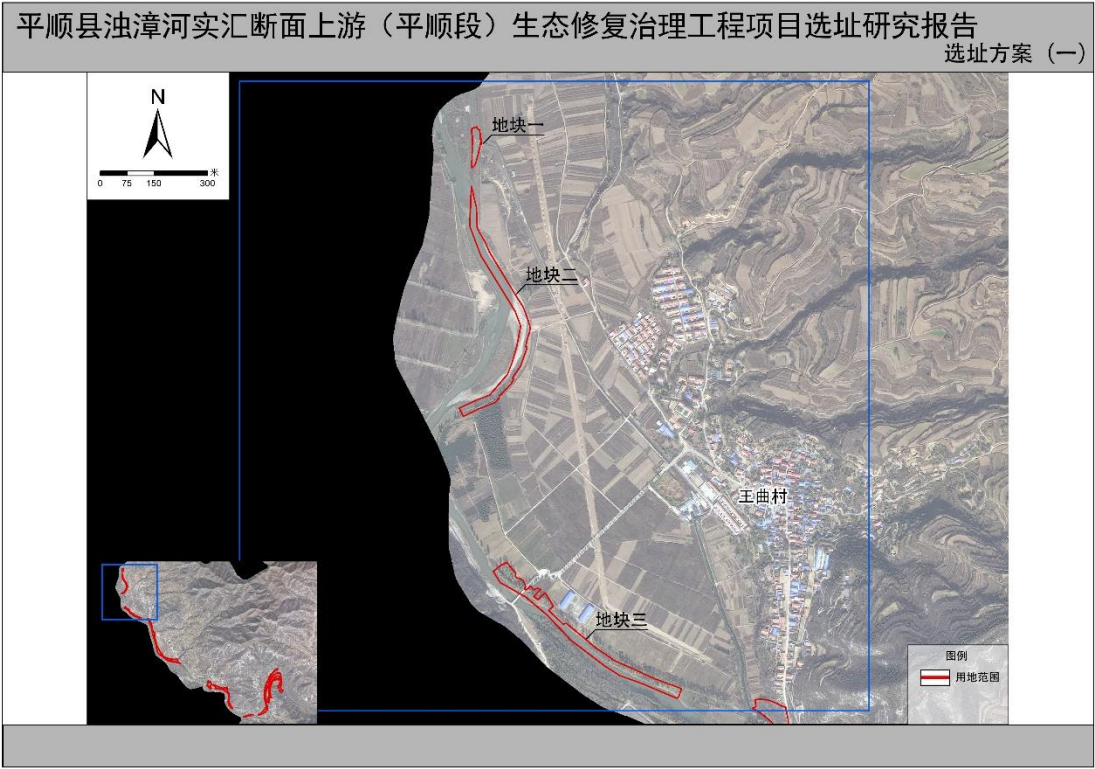
从城乡规划相容性分析看，本项目的建设符合平顺县国土空间总体规划的要求，项目的建设不会对平顺县用地布局 and 空间结构造成负面影响，且项目最终选定的方案与总体规划确定的整治方案基本一致。总体而言，项目的实施符合平顺县国土空间总体规划，不违反总体规划的强制性内容。

从环境影响分析看，项目建设对生态环境、人文环境及社会环境影响甚微，其正面效益远大于负面影响。

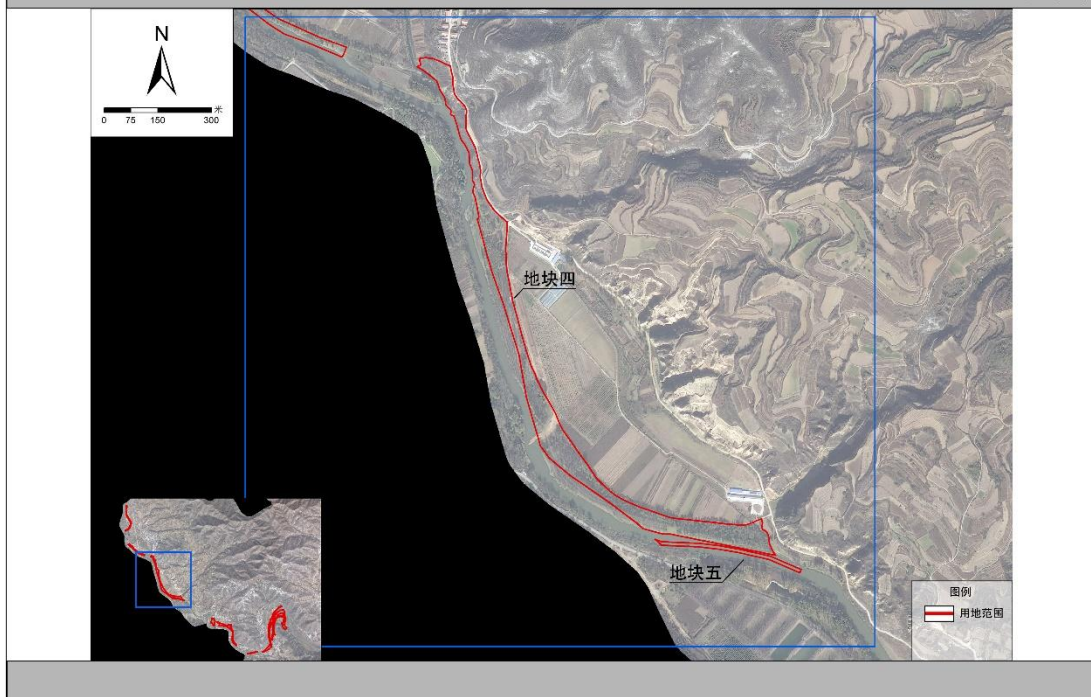
从工程项目安全分析看，根据实地考察，场地内未发现滑坡、崩塌、泥石流等不良地质现象，场地区自然环境条件稳定。建筑场地无不良地质体，场地地层简单，地基稳定，适合工程建设；拟选址地震动峰值加速度为 0.1g，相对应的

地震基本烈度为Ⅶ度。

综上所述，平顺县浊漳河实会断面上游（平顺段）生态修复治理工程项目，拟选址方案是合理可行的。



平顺县浊漳河实汇断面上游（平顺段）生态修复治理工程项目选址研究报告
选址方案（二）



平顺县浊漳河实汇断面上游（平顺段）生态修复治理工程项目选址研究报告
选址方案（三）



平顺县浊漳河实汇断面上游（平顺段）生态修复治理工程项目选址研究报告
选址方案（四）

